

La Brocante Sonore

Fiche technique

Septembre 2009

Merci de vérifier la mise à jour de cette fiche technique sur :

<http://perso.wanadoo.fr/gilles-robert/pages/fichetechpag.html>

Accueil de la compagnie ZIC ZAZOU

- ❑ **La compagnie en tournée :**
 - 9 artistes
 - Un régisseur son
 - Un régisseur lumière

- ❑ **Durée du spectacle :**
 - 75 mn

- ❑ **Déchargement**
 - 30 mn si conditions d'accès « ordinaire ».

- ❑ **Démontage et rechargement à l'issue du spectacle**
 - 1h30

- ❑ **Parking :**
 - prévoir 2 places de parking pour le déchargement des 2 véhicules (Van de plus de deux mètres de haut) directement accessibles sur le lieu du spectacle.
 - prévoir un deuxième lieu de parking pour le reste de la journée et de la soirée si les 2 véhicules ne peuvent rester à proximité du quai de déchargement

- ❑ **Loges**
 - Prévoir des loges suffisamment vastes pour accueillir 11 personnes.
 - elles fermeront à clef. Les clefs seront confiées au responsable du groupe.
 - Elles seront équipées de tables, chaises, portants, miroirs, serviettes et papier toilette.
 - Des toilettes seront accessibles.
 - Si possible, prévoir des douches.

- ❑ **Hébergement :**
 - **11 chambres simples** dans un hôtel de type deux étoiles (douche et WC dans la chambre).
 - Les petits-déjeuners sont à la charge de l'organisateur.

- ❑ **Repas**
 - Les repas seront des repas chauds et de qualité servis à table.
 - Dans la mesure du possible les artistes préfèrent prendre leur repas du soir après le spectacle.
 - Si cela est compliqué ou si notre emploi du temps ne nous le permet pas, merci de prévoir le repas du soir environ 2 heures avant le spectacle.

Un des artistes ne mange pas de viande rouge, un autre est allergique au beurre cru.

- ❑ **Catering**
 - Merci de fournir un catering léger :
 - Eau et jus de fruits
 - De quoi se faire du café et du thé
 - Grignotage sucré et salé
 - Dans la mesure du possible une spécialité régionale : bières, vin, apéritif,...
 - 11 sandwiches dont 1 sans beurre.

La Brocante Sonore

Fiche technique

Septembre 2009

Merci de vérifier la mise à jour de cette fiche technique sur :

<http://perso.wanadoo.fr/gilles-robert/pages/fichtechpag.html>

Cette fiche technique décrit les conditions idéales pour l'accueil du spectacle «Brocante sonore».

N'hésitez pas à contacter Gilles et/ou Jean-Luc si vos conditions d'accueils sont différentes.

Nous trouverons ensemble les solutions pour que le spectacle se déroule convenablement.

Néanmoins cette fiche technique fait partie intégrante du contrat.

Sauf indication contraire tout le matériel décrit dans cette fiche technique est à la charge de l'organisateur.

Pour la lumière et le plateau : Gilles ROBERT : (33) 01 48 03 22 80 - (33) 06 81 43 54 87 - camaieublafard@wanadoo.fr

Pour le son : Jean-Luc MALLET : (33) 06 85 53 27 31 - chell.jean@wanadoo.fr

Pour tous le reste ! : Michel BERTE/SICALINES : (33) 03 22 89 11 22 Fax 33 3.22.89.60.70. sicalines@wanadoo.fr

Plateau et lumière

Septembre 2009

❑ Plateau dimensions idéales

- Ouverture : 8 à 12 mètres.
- Profondeur : 7 à 11 mètres.
- Clearance : 4.50 à 7 mètres.
- Un tapis de danse est le bienvenu si votre plateau n'est pas de couleur **noir mat**.
- Fond noir et pendrillonnage à l'Italienne (boîte noire).
Cependant **si votre mur de fond est intéressant**, nous jouerons sans taps au lointain.
- Si vous disposez d'une machine à brouillard de qualité (*type MDG+ ventilateur*), c'est bien ! Nous l'utiliserons pendant les réglages lumières et pendant le spectacle.
- Nous apportons et utilisons également des sels à brouillard et 3 petites machines à fumée.
- Nous utilisons 2 petits effets pyrotechniques d'intérieur (fumée et bruit) confinés dans une boîte en métal (**aucune projection**).

❑ Personnel à disposition

- 1 régisseur lumière
- 2 électros
- 1 régisseur son
- 1 assistant son
- 1 cintrier (*aucune manœuvre de perche pendant le spectacle*)

Prévoir impérativement 2 machinistes pour aider au montage / démontage du décor et au chargement / rechargement.

Ils ne feront parti, en aucune manière, de l'équipe son ou lumière.

❑ Planning

Il est indispensable que tout le matériel lumière soit pré-équipé et gélatiné avant notre arrivée.

Planning idéal pour un spectacle à 20h30 :

- 08h30: Début des réglages lumières.
- 11h30 : Arrivée des musiciens et du décor ; déchargement et début du montage décor.

Selon l'heure d'arrivée des artistes, le déchargement pourrait se faire après le repas de midi.

- 12h30 : Repas
- 14h00 : Suite du montage décor, finition lumières, câblage son, conduite et balance.
- 18h30 : fin du chantier
- durée du spectacle : 1h15
- durée du démontage et du rechargement : 1h30

❑ Décor

Notre décor est constitué de :

- 4 praticables sur roulettes (*fourni*)
- 6 établis équipés de 8 lampes de bureau, leur câblage est fourni par Zic Zazou (Circuit 22 au sol, lointain).
- 4 abat-jour suspendus à deux perches ; **prévoir leur câblage** (Circuit 23).
- 1 guirlande de luminaires. Elle est posée en avant-scène ; **prévoir son câblage, côté cour, en coulisse** (circuit 38).
- Enfin le tout est «sali» avec un peu de sciure de bois ...
- *Merci de nous fournir 4 piles 9 volts. Nous avons besoins d'un seau pendant le démontage.*

❑ Régie

- n'importe quel pupitre permettant d'enregistrer 80 mémoires et de les restituer sous forme de masters (*Pas de séquences, flash bienvenu sur certains masters*) Avab Presto/Pronto, Lightcommander, Avolite
 - Il est préférable, dans la mesure du possible, que la régie lumière soit installée **en salle**. *La lumière salle sera graduable depuis la régie. Une intercom régie/plateau est la bienvenue pour le top de début de spectacle.*
-

La Brocante Sonore Fiche technique Lumière

Septembre 2009

Dès réception des plans de votre salle (coupe appréciée !), de votre plan de perche et de la liste de votre matériel, nous vous ferons parvenir un plan de feu précisément adapté.

60 circuits de 3 kW

Appareils	Qt	Accessoires
Découpe type 614 SX	12	2 iris – 2 porte gobos
Découpe type 611 SX	01	1 iris
Découpe type 714 SX	02	2 porte gobos
Découpe type 713 SX	02	2 porte gobos
PC 1 kW	13	5 volets 4 faces (ou gaffer alu !) 3 platines
PC 2kW	07	2 platines
PAR CP 60	04	
PAR CP 62	28	1 platine
Horiziodes	04	4 platines
Pied 2,50 m.	06	
Pied 1,50 m.	01	

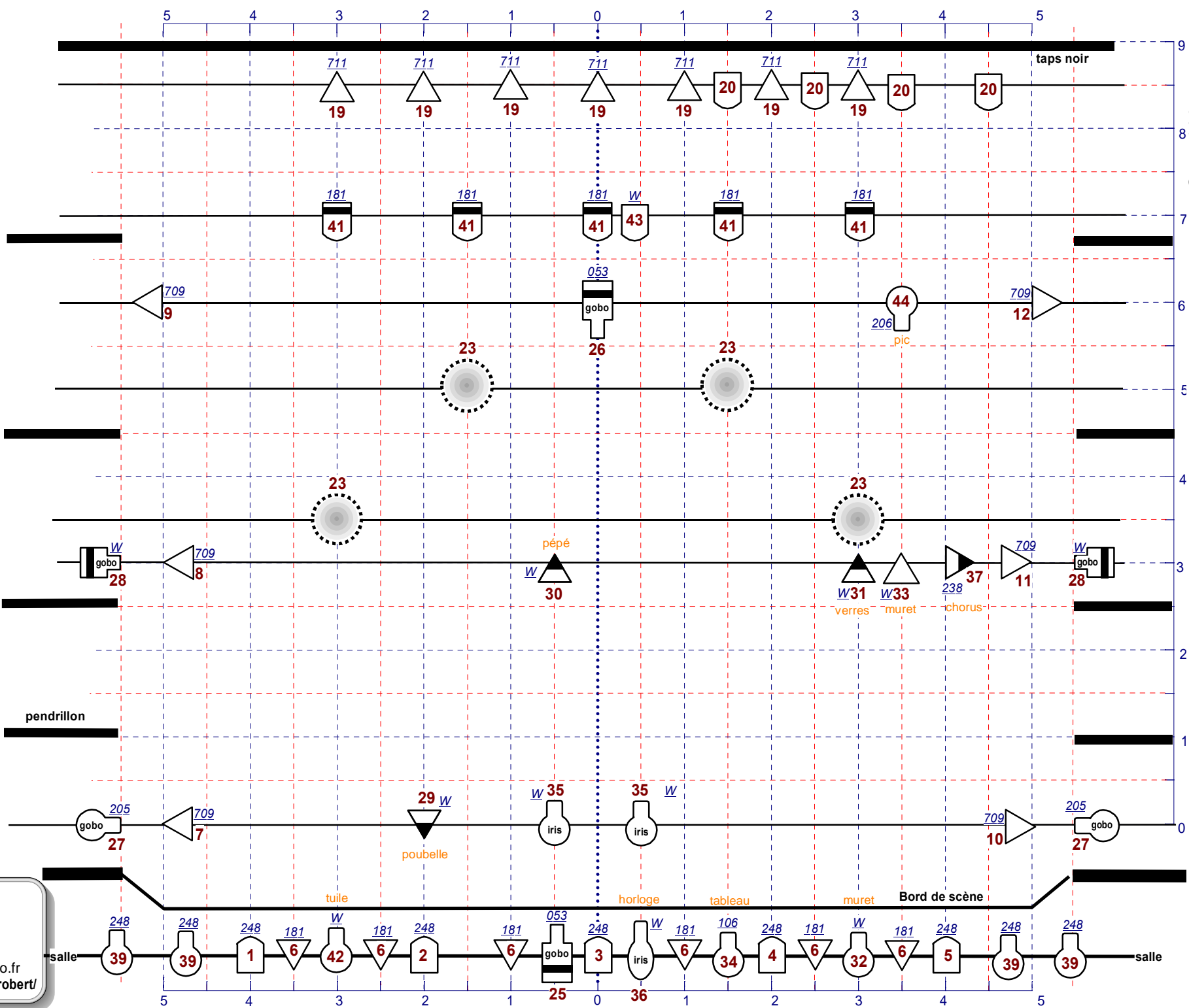
Prévoir une ligne DMX au lointain de notre décor pour commander notre stroboscope

Cette liste de matériel est indicative et sera adaptée selon les dimensions de votre salle et de votre plateau.

Dans les grandes salles les PC et les PAR de la face seront avantageusement remplacés par des PC 2 kW.

N°	Ligne(s)	Focus	Appareil	Gel Lee Filters	Accessoires	accroche
1.		Face 248	1 PC 1 kW	Lee 248	Volets	Salle
2.		Face 248	1 PC 1 kW	Lee 248	Volets	Salle
3.		Face 248	1 PC 1 kW	Lee 248	Volets	Salle
4.		Face 248	1 PC 1 kW	Lee 248	Volets	Salle
5.		Face 248	1 PC 1 kW	Lee 248	Volets	Salle
6.		Face 181	6 PAR CP62 ou PC 2 kW pour les grandes salles	Lee HT 181		Salle
7.		LAT face jardin 709	1 PAR CP 62	Lee 709		Porteuse
8.		LAT mit jardin 709	1 PAR CP 62	Lee 709		Porteuse
9.		LAT loint jardin 709	1 PAR CP 62	Lee 709		Porteuse
10.		LAT face cour 709	1 PAR CP 62	Lee 709		Porteuse
11.		LAT mit cour 709	1 PAR CP 62	Lee 709		Porteuse
12.		LAT loint cour 709	1 PAR CP 62	Lee 709		Porteuse
13.		LAT face jardin 201	1 PAR CP 62	Lee 201	Pied 2.50 m.	Pied 2.50 m.
14.		LAT mit jardin 201	1 PAR CP 62	Lee 201	Pied 2.50 m.	Pied 2.50 m.
15.		LAT loint jardin 201	1 PAR CP 62	Lee 201	Pied 2.50 m.	Pied 2.50 m.
16.		LAT face cour 137	1 PAR CP 62	Lee 137	Pied 2.50 m.	Pied 2.50 m.
17.		LAT mit cour 137	1 PAR CP 62	Lee 137	Pied 2.50 m.	Pied 2.50 m.
18.		LAT loint cour 137	1 PAR CP 62	Lee 137	Pied 2.50 m.	Pied 2.50 m.
19.		CONTRE 711	7 PAR CP 62	Lee 711		Porteuse
20.		CONTRE W ↙	4 PC 1 kW	∅		Porteuse
21.		Sol 205	3 PC 1 kW	Lee 205	3 Platines	Sol
22.		8 Lampes archi	8 lampes de bureau Zic Zazou dans notre décor (60 W chacune)			Sol
23.		4 LAMPES	4 Abat-jours Zic Zazou (100 W chacun)			portieuses
24.		PORTE	2 PAR CP 62	Lee 201	ped 1.50m. + platine	ped 1.50m. + platine
25.		GOBO ↑	1 découpe 2 kW 714 SX	Lee 053	1 Porte gobo	Salle
26.		GOBO ↓	1 découpe 2 kW 714 SX	Lee 053	1 Porte gobo	Porteuse
27.		GOBO ↘ ↙ 205	2 découpes 1 kW 614 SX	Lee 205	2 porte gobo	Porteuse
28.		GOBO → ←	2 découpes 2 kW 713 SX	∅	2 porte gobo	Porteuse
29.		poubelle	1 PAR CP 60	∅		Porteuse
30.		pépé	1 PAR CP 60	∅		Porteuse
31.		verres	1 PAR CP 60	∅		Porteuse
32.		face muret	1 découpe 1 kW 614 SX	∅	couteaux	Salle
33.		muret	1 PAR CP 62	∅		Porteuse
34.		TABLEAU	1 découpe 614 SX	Lee 106	couteaux	Salle
35.		CLOUS	2 découpes 614 SX	∅	2 Iris	Porteuse
36.		horloge	1 découpe 1 kW 611 SX	∅	1 Iris + couteaux	Salle
37.		chorus	1 PAR CP 60	Lee 238		Porteuse
38.		HUBLOS	Guirlande Zic Zazou. (480 W)			Sol
39.		proscénium	4 découpes 1 kW 614 SX	Lee 248	couteaux	Salle
40.		3ème type WWW	2 PC 2 kW	∅	2 platines	Sol
41.		CONTRE CONQUES	5 PC 2 kW	Lee HT 181		Porteuse
42.		ardoises	1 découpe 1 kW 614 SX	∅	couteaux	Salle
43.		tuile	1 PC 1 kW	∅		Porteuse
44.		Pic Nic	1 découpe 1 kW 614 SX	Lee 206		Porteuse
45.		mur	4 horiziodes 1 kW	∅	4 platines	Sol
46.		stroboscope	1 stroboscope DMX Zic Zazou			Sol

- 13 P.C. 1 kw
- 7 P.C. 2 kw
- 12 Découpe 614 sx
- 1 Découpe 611
- 2 Découpe 714
- 2 Découpe 713
- 28 PAR CP 62
- 4 PAR CP 60
- 4 Horizoides 1 kW
- 1 Stroboscope DMX Zic Zazou
- Lampadaire Zic zazou
- Lampe bureau Zic zazou
- Guirlande Zic Zazou
- Direct
- Pied 2.50 m.
- Pied 1.50 m.
- au sol
- 202 GEL Lee Filters
- 48 circuit



Gilles ROBERT
 01 48 03 22 80
 06 81 43 54 87
 camaieublafard@wanadoo.fr
<http://perso.wanadoo.fr/gilles-robot/>

La Brocante Sonore

Fiche technique Son

Septembre 2009

□ FACE

- Système professionnel (avec subs) adapté à la salle, couvrant l'ensemble du public (D&B – L acoustic)
- Nous avons besoin d'un niveau de grave assez important ne pas en sous estimer sa puissance

□ REGIE

- La régie devra se situer au sol, en milieu de salle et centrée par rapport au système de diffusion.
- Console 32 input micros 4 input stéréo line, 8 sous groupe, 8 aux avec switch pre/post indépendamment (type Midas XL Yamaha PM ...)
- Si Console numérique (de qualité professionnelle Yamaha PM5D RH M7CL) ne pas prendre en compte les 3 lim/comp
- 1 eq 2x31 bandes sur la face et plus si frontfill et delay
- 3 lim/comp stéréo en insert sur les groupes 1, 2, 3, 4 et les entrées micros 13 et 14
- 1 lecteur CD
- Zic Zazou fournit la M5000, la PCM60 et tous HF

□ RETOUR

Les retours seront gérés de la console de face

- 4 circuits retour
- 4 sides sur pieds minimum 2m D&B max15 L..acoustic 115
- 2 wedges équipés d'un boomer 15" D&B max15 L.acoustic 115
- 4 eq 31 bands Klark Teknik BSS
- Aux 1 Sides Left – Aux 2 Sides Right - Aux 3 wedges fond de scene – Aux 4 haut parleur BOUYER (compression 15 ohms) fournie par Zic Zazou câblé et sur vos amplis de retour (celui-ci est équipé d'un câble de 10m et d'une fiche speakon)

□ SCENE

- **Les 6 statiques (7 8 9 10 11 et 12) seront équipés de leur bonnettes**
- Pour limiter le nombre de paires micros nous installons sur scène un prémix Zic Zazou fournie celle-ci mais pas les 7 Di câblées dessus
- En plus de votre patch principal nous avons besoin d'un sous patch 12 paires 15m à côté du prémix sur scène et d'un sous patch 8 paires 15m du côté opposé au patch principal
- 2 points secteur 220v (prémix et HF)
- Tous les pieds de micro grands et petits seront avec perchette télescopique
- Les HF seront câblés sur votre patch principal
- Prévoir longueur de câble pour : 4 5 6

□ MICRO , DI et PIEDS

- 3 AKG 535
- 6 Statiques **avec bonnettes** (Km184 Neuman/451 AKG...)
- 2 e604 Sennheiser
- 5 Sm91 Shure
- 1 sm58 Shure
- 1 tallback
- 8 Di BSS
- 5 grands pieds micros avec perchette télescopique
- 2 petits pieds micros avec perchette télescopique
- 4 pieds d'enceintes pour les sides d'une hauteur minimum de 2m

□ HF

Zic Zazou fournit les HF "Sennheiser evolution et Rexer ". (15/16/17/18/19/20/21/22)

Fréquences en MHz :

- **740.000** MHz
- **800.100** MHz
- **806.375** MHz
- **774.000** MHz
- **809.500** MHz
- **806.375** MHz

Veuillez éteindre tout autre équipement HF pendant la balance et le spectacle.

Attention ! Aucun matériel son ne pourra être installé et câblé sur le plateau avant l'implantation du décor !

La Brocante Sonore

Fiche technique Son

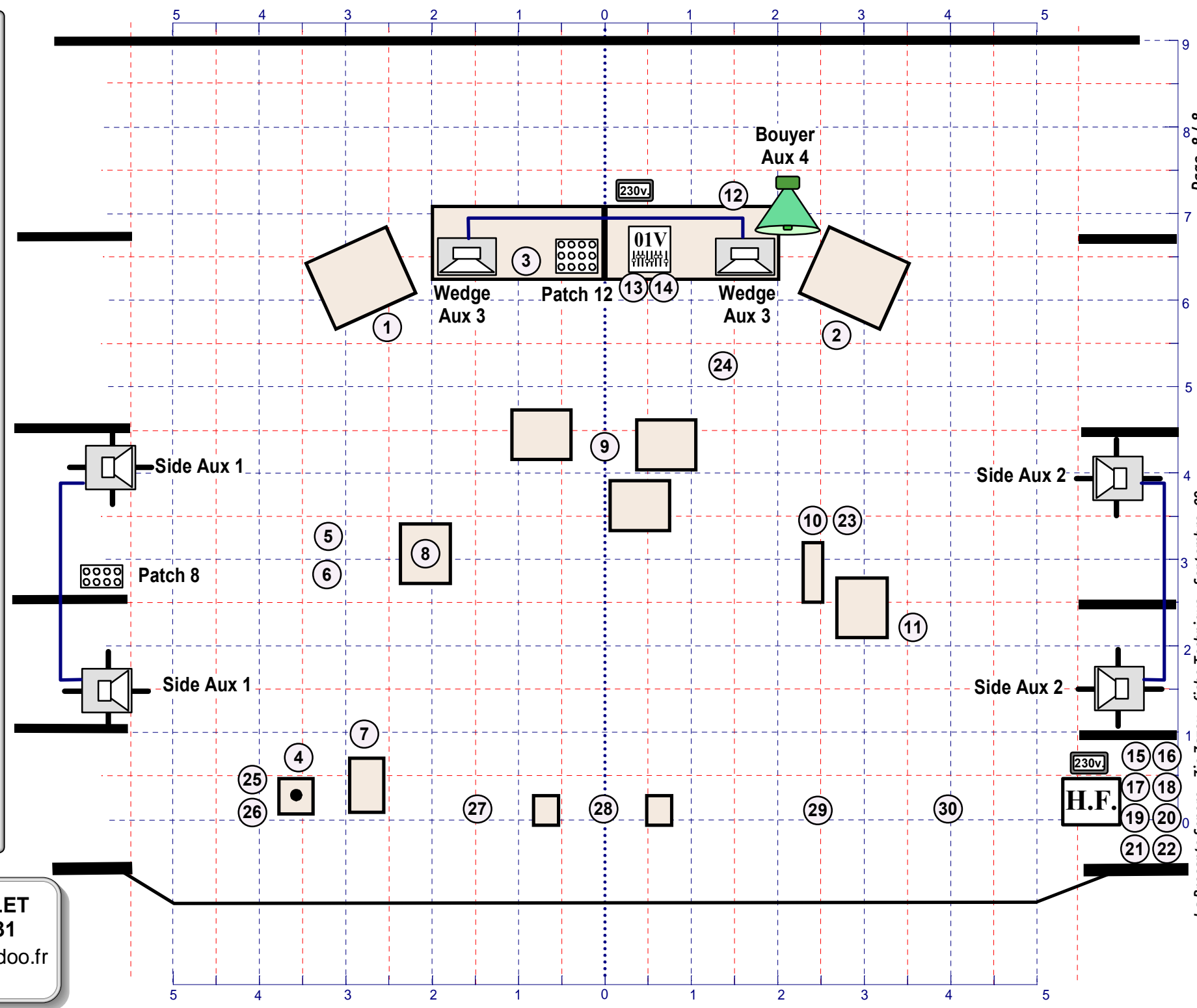
Septembre 2009

Channel	Instruments	mic	insert	stand
1	Tuyau jard	AKG 535		petit
2	Tuyau cour	AKG 535		petit
3	Bâton de pluie	AKG 535		fournie
4	tom	E604 Sennheiser		
5	Tuyau Bruno	E604 Sennheiser		
6	cajon	Shure Sm91		
7	Poste 1	Statique + bonnette (km184...)		grand
8	Poste 2	Statique + bonnette (km184...)		grand
9	Poste 3	Statique + bonnette (km184...)		grand
10	Poste 4	Statique + bonnette (km184...)		grand
11	Poste 5	Statique + bonnette (km184...)		grand
12	Poste 6	Statique + bonnette (km184...)		fournie
13	premix 01V Yamaha Left	XLR	Comp	
14	premix 01V Yamaha Right	XLR	Comp	
15	Accordéon (HF)	XLR		
16	Trompet 1 (HF)	XLR		
17	Trombon (HF)	XLR		
18	Trompet 2 (HF)	XLR		
19	Clar bass (HF)	XLR		
20	Sax alto (HF)	XLR		
21	Piano	XLR		
22	Mélodica	XLR		
23	Sampler	Di act BSS		
24	Voc	Shure Sm58		grand
25	Table verres	XLR		
26	Table verres	XLR		
27	Amb scène	Shure Sm91		
28	Amb scène	Shure Sm91		
29	Amb scène	Shure Sm91		
30	Amb scène	Shure Sm91		
Stéréo Line Input	M5000 Left Right			
Stéréo Line Input	Pcm60 Left Right			
Stéréo Line Input	CD player Left Right			

Patch prémix 01V96 Yamaha

Channel	Instruments	mic	insert	stand
1	Bass Michel	Di act BSS		
2	Bass jouet	Di act BSS		
3	Bass pierre	Di act BSS		
4	Gtr - yukulele	Di act BSS		
5	Sanza	Di act BSS		
6	Boîte à clous	Di act BSS		
7	voilier	Di act BSS		

- Wedge X 2
- Side X 4
- Circuit
- Patch 8 X 1
- Patch 12 X 1
- 01V96
- Direct son
- Pied 2.00 m. X 4
- Bouyer Zic Zazou



Jean Luc MALLET
33 685 53 27 31
chell.jean@wanadoo.fr